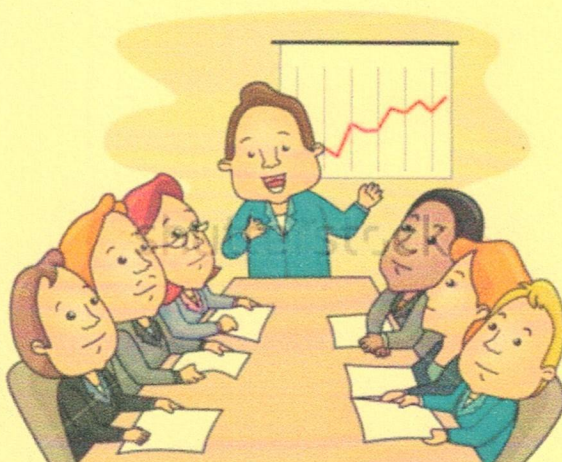




แผนอัตรากำลัง ๓ ปี  
ของ  
องค์การบริหารส่วนตำบลแม่สุก  
อำเภอแม่สุก จังหวัดลำปาง



www.shutterstock.com - 57863752

ประจำปีงบประมาณ  
พ.ศ. ๒๕๖๗ - ๒๕๖๙  
ฉบับปรับปรุงครั้งที่ ๑ พ.ศ. ๒๕๖๗



ประกาศองค์การบริหารส่วนตำบลแม่สุก  
เรื่อง แผนอัตรากำลัง ๓ ปี พ.ศ.๒๕๖๗ - ๒๕๖๙  
ฉบับปรับปรุงครั้งที่ ๑ พ.ศ.๒๕๖๗

.....

อาศัยความตามมาตรา ๑๕ ประกอบมาตรา ๒๖ วรรคเจ็ดแห่งพระราชบัญญัติระเบียบบริหารงาน  
บุคคลส่วนท้องถิ่น พ.ศ.๒๕๔๒ และมติคณะกรรมการพนักงานส่วนตำบลจังหวัดลำปางในการประชุมครั้งที่ ๙/๒๕๖๗  
เมื่อวันที่ ๒๖ สิงหาคม ๒๕๖๗ มีมติเห็นชอบแผนอัตรากำลัง ๓ ปี (พ.ศ.๒๕๖๗ - ๒๕๖๙) ขององค์การบริหาร  
ส่วนตำบลแม่สุก นั้น

เพื่อให้องค์การบริหารส่วนตำบลแม่สุกมีกรอบอัตรากำลังที่เหมาะสม และเพื่อให้เป็นไปตามมติ  
คณะกรรมการพนักงานส่วนตำบลจังหวัดลำปาง ในการประชุมครั้งที่ ๙/๒๕๖๗ เมื่อวันที่ ๒๖ สิงหาคม ๒๕๖๗  
องค์การบริหารส่วนตำบลแม่สุก จึงขอปรับปรุงแผนอัตรากำลัง ๓ ปี (พ.ศ.๒๕๖๗ - ๒๕๖๙) ฉบับปรับปรุงครั้งที่ ๑  
พ.ศ.๒๕๖๗ และขอประกาศใช้แผนอัตรากำลัง ๓ ปี (พ.ศ.๒๕๖๗ - ๒๕๖๙) ฉบับปรับปรุงครั้งที่ ๑ พ.ศ.๒๕๖๗  
ให้ทราบโดยทั่วกัน

จึงประกาศให้ทราบโดยทั่วกัน

ประกาศ ณ วันที่ ๔ เดือนกันยายน พ.ศ. ๒๕๖๗

(นายบุญมา ทีแก้ว)

นายกองค์การบริหารส่วนตำบลแม่สุก



ที่ สป ๐๐๒๓.๑๐/ว ๒๐๑๑

ตำแหน่งรองอธิการบดีบริหารส่วนตำบลแม่สุก
รับเลขที่ 2115
วันที่ ๓๐ ส.ค. ๒๕๖๗
เวลา 15.๐๐ น.

ที่ว่าการอำเภอแจ้ห่ม  
ถนนลำปาง - แจ้ห่ม ลป ๕๒๑๒๐

๒๓

สิงหาคม ๒๕๖๗

เรื่อง ขอความเห็นชอบปรับปรุงเปลี่ยนแปลงแผนอัตรากำลัง ๓ ปี ของ องค์การบริหารส่วนตำบล  
เรียน นายกองค์การบริหารส่วนตำบลแม่สุกและปงดอน

สิ่งที่ส่งมาด้วย หนังสือจังหวัดลำปาง ที่ ลป ๐๐๒๓.๒/ว ๕๐๘๗  
ลงวันที่ ๒๘ สิงหาคม ๒๕๖๗

จำนวน ๑ ชุด

ด้วยอำเภอแจ้ห่มได้รับแจ้งจากจังหวัดว่า คณะกรรมการพนักงานส่วนตำบลจังหวัดลำปาง  
(ก.อบต.จังหวัดลำปาง) ในการประชุมครั้งที่ ๙/๒๕๖๗ เมื่อวันที่ ๒๖ สิงหาคม ๒๕๖๗ ได้พิจารณารายงานการ  
ขอปรับปรุง/เปลี่ยนแปลงแผนอัตรากำลัง ๓ ปี (พ.ศ. ๒๕๖๗ - ๒๕๖๙) ขององค์การบริหารส่วนตำบล จำนวน  
๑๑ แห่ง รายละเอียดปรากฏตามเอกสารที่ส่งมาพร้อมนี้

จึงเรียนมาเพื่อทราบและดำเนินการ

เรียน ปลัด/นายก อบต.แม่สุก

นางประไพศรี อธิการบดี  
ปลัด อบต.แม่สุก  
บ้านเลขที่ ๓๒ หมู่ ๑๗

ขอแสดงความนับถือ

(นายชาญ จูตคง)  
นายอำเภอแจ้ห่ม

-เพื่อทราบและดำเนินการตามที่ได้รับทราบ

- เพื่อโปรดทราบ
- เพื่อโปรดพิจารณา
- เพื่อโปรดทราบและพิจารณา

ประไพศรี

ไพโรจน์  
(นายไพโรจน์ คำสิงห์)  
หัวหน้าสำนักงานปลัด

(นางพรทิพย์ มีแก้ว)  
ผู้ช่วยเจ้าหน้าที่ธุรการ

ประไพศรี

(นางจรัสศรี สุขป้อม)

รองปลัดองค์การบริหารส่วนตำบล รักษาการแทน  
ปลัดองค์การบริหารส่วนตำบลแม่สุก

สำนักงานส่งเสริมการปกครองท้องถิ่นอำเภอแจ้ห่ม  
โทร. ๐ ๕๔๒๗ ๑๙๓๒



ที่ ลป ๐๐๒๓.๒/๕๐๘๗)

สำนักงานส่งเสริมการปกครองท้องถิ่น  
จังหวัดลำปาง  
ศาลากลางจังหวัดลำปาง  
ถนนวิชิตสงคราม ลป ๕๒๐๐๐

๒๘ สิงหาคม ๒๕๖๗

เรื่อง ขอความเห็นชอบปรับปรุงเปลี่ยนแปลงแผนอัตรากำลัง ๓ ปี ขององค์การบริหารส่วนตำบล  
เรียน นายอำเภอเมืองลำปาง นายอำเภอเถิน นายอำเภอแม่ทะ นายอำเภอสบปราบ นายอำเภอวังเหนือ  
และนายอำเภอแจ้ห่ม

สิ่งที่ส่งมาด้วย บัญชีผลการพิจารณาการปรับปรุง/เปลี่ยนแปลงแผนอัตรากำลัง ๓ ปี (พ.ศ. ๒๕๖๗ - ๒๕๖๙)

จำนวน ๑ ชุด

ด้วยคณะกรรมการพนักงานส่วนตำบลจังหวัดลำปาง (ก.อบต.จังหวัดลำปาง) ในการประชุม  
ครั้งที่ ๙/๒๕๖๗ เมื่อวันที่ ๒๖ สิงหาคม ๒๕๖๗ ได้พิจารณารายงานการขอปรับปรุง/เปลี่ยนแปลงแผนอัตรากำลัง ๓ ปี  
(พ.ศ. ๒๕๖๗ - ๒๕๖๙) ขององค์การบริหารส่วนตำบล จำนวน ๑๑ แห่ง รายละเอียดปรากฏตามสิ่งที่ส่งมาด้วย

จึงเรียนมาเพื่อโปรดทราบ และแจ้งองค์การบริหารส่วนตำบลที่เกี่ยวข้องดำเนินการตามมติ  
ก.อบต.จังหวัดลำปาง ดังกล่าวต่อไป

ขอแสดงความนับถือ

(นายวิษณุวัช อัจฉริยฉัตร)

ท้องถิ่นจังหวัดลำปาง

เลขานุการ ก.อบต.จังหวัดลำปาง

กลุ่มงานมาตรฐานการบริหารงานบุคคลส่วนท้องถิ่น

โทร .๐ ๕๔๒๖ ๕๐๑๓

บัญชีผลการพิจารณาการปรับปรุงเปลี่ยนแปลงแผนอัตรากำลัง 3 ปี (พ.ศ.2567 - 2569) ของ อบต.

ในการประชุม ก.อบต.จังหวัดลำปาง ครั้งที่ 9/2567 วันที่ 26 สิงหาคม 2567

เห็นชอบ

ร.ล.	อบต.	แผนเดิม					เพิ่มตำแหน่ง/ปรับปรุงเปลี่ยนแปลงแผนใหม่										ค่าใช้จ่าย (%)	รายละเอียดที่ขอปรับปรุง	จำนวน	
		พนักงาน ส่วนตำบล	พนักงาน ครู	ลูกจ้าง ประจำ	พนักงานจ้าง		ค่าใช้จ่าย (%)	เพิ่ม/ลด					รวมทั้งสิ้น							
					ภารกิจ	ทั่วไป		พนักงาน ส่วนตำบล	พนักงาน ครู	ลูกจ้าง ประจำ	ภารกิจ	ทั่วไป	พนักงาน ส่วนตำบล	พนักงาน ครู	ลูกจ้าง ประจำ	พนักงานจ้าง				
																ภารกิจ				ทั่วไป
7	วังซ้าย อ.วังเหนือ	18	4	-	10	4	25.90	-	-	-	+1	-	18	4	-	11	4	26.31	เห็นชอบการปรับเพิ่มกรอบอัตรากำลัง 3 ปี (พ.ศ.2567 - พ.ศ. 2569) กองคลัง พนักงานจ้างตามภารกิจ ตำแหน่ง ผู้ช่วยเจ้าพนักงานธุรการ - เพื่อรองรับภารกิจที่เพิ่มขึ้น	1 อัตรา
		งบประมาณ ปี 2567 = 38,000,000 บาท																		
8	ร่องเคาะ อ.วังเหนือ	28	26	1	14	8	15.05	-	-	-	-	+2	28	26	1	14	10	15.48	เห็นชอบการปรับเพิ่มกรอบอัตรากำลัง 3 ปี (พ.ศ.2567 - พ.ศ. 2569) สำนักปลัด พนักงานจ้างทั่วไป ตำแหน่ง คนงาน - เพื่อรองรับภารกิจที่เพิ่มขึ้น กองช่าง พนักงานจ้างทั่วไป ตำแหน่ง คนงาน - เพื่อรองรับภารกิจที่เพิ่มขึ้น	1 อัตรา 1 อัตรา
		งบประมาณ ปี 2567 = 83,000,000 บาท																		
9	วังแก้ว อ.วังเหนือ	16	2	1	7	2	30.33	+1	-	-	-	-	17	2	1	7	2	31.65	เห็นชอบการปรับเพิ่มกรอบอัตรากำลัง 3 ปี (พ.ศ.2567 - พ.ศ. 2569) กองคลัง พนักงานส่วนตำบล ตำแหน่ง นักวิชาการเงินและบัญชี ปก./ขก เพื่อรองรับปริมาณงานที่เพิ่มขึ้น	1 อัตรา
		งบประมาณ ปี 2567 = 31,000,000 บาท																		
10	แม่สุก อ.แจ้ห่ม	20	4	-	14	11	21.08	+2	-	-	-2	+1	22	4	-	12	12	22.87	1.เห็นชอบการปรับเพิ่มกรอบอัตรากำลัง 3 ปี (พ.ศ.2567 - พ.ศ. 2569) สำนักปลัด 1 พนักงานส่วนตำบล ตำแหน่งนักวิชาการสาธารณสุข ปก./ขก. - เนื่องจาก อบต.แม่สุก ขาดบุคลากรที่มีความรู้ความชำนาญในการปฏิบัติงาน ด้านสาธารณสุข เพื่อรองรับปริมาณงานที่มีการขยายตัวอย่างต่อเนื่อง และส่งเสริมกิจกรรมด้านสาธารณสุขในชุมชนอย่างเป็นรูปธรรมมากยิ่งขึ้น 2. พนักงานจ้างทั่วไป ตำแหน่งพนักงานขับรถยนต์ - เนื่องจาก อบต.แม่สุก ได้ดำเนินการจัดซื้อรถยนต์กู้ชีพเพื่อช่วยเหลือ การนำส่งผู้ป่วยเข้ารับการรักษาพยาบาลในเขตพื้นที่	1 อัตรา 1 อัตรา
		งบประมาณ ปี 2567 = 57,000,000 บาท																		

/กองการศึกษา...

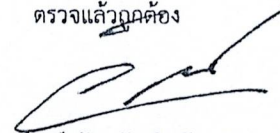
บัญชีผลการพิจารณาการปรับปรุงเปลี่ยนแปลงแผนอัตรากำลัง 3 ปี (พ.ศ.2567 - 2569) ของ อบต.

ในการประชุม ก.อบต.จังหวัดลำปาง ครั้งที่ 9/2567 วันที่ 26 สิงหาคม 2567

เห็นชอบ

ที่	อบต.	แผนเดิม					เพิ่มตำแหน่ง/ปรับปรุงเปลี่ยนแปลงแผนใหม่										ค่าใช้จ่าย	รายละเอียดที่ขอปรับปรุง	จำนวน		
		พนักงาน ส่วนตำบล	พนักงาน ครู	ลูกจ้าง ประจำ	พนักงานจ้าง		ค่าใช้จ่าย (%)	เพิ่ม/ลด					รวมทั้งสิ้น								
					ภารกิจ	ทั่วไป		พนักงาน ส่วนตำบล	พนักงาน ครู	ลูกจ้าง ประจำ	พนักงานจ้าง		พนักงาน ส่วนตำบล	พนักงาน ครู	ลูกจ้าง ประจำ	พนักงานจ้าง					
											ภารกิจ	ทั่วไป				ภารกิจ				ทั่วไป	
																			กองการศึกษา		
																				3. พนักงานส่วนตำบล ตำแหน่งนักวิชาการศึกษา ปก./ขก.	1 อัตรา
																				- เนื่องจาก อบต.แม่สุก ยังขาดบุคลากรที่มีความชำนาญเฉพาะด้านการศึกษา ศาสนา และวัฒนธรรม และการส่งเสริมงานกีฬา และนันทนาการ ประกอบกับ ไม่มีเจ้าหน้าที่รับผิดชอบโดยตรง ทำให้งานเกิดความล่าช้าไม่คล่องตัว	
																				2. เห็นชอบการขอยุบเลิกตำแหน่งกรอบอัตรากำลัง 3 ปี (พ.ศ. 2567 - พ.ศ. 2569)	
																				กองการศึกษา	
																				พนักงานจ้างตามภารกิจ ตำแหน่งผู้ดูแลเด็ก	2 อัตรา
																				- เป็นตำแหน่งว่างและไม่ได้รับการจัดสรรงบประมาณจากกรมส่งเสริมฯ	
11	ปงดอน อ.แจ้ห่ม	20	2	-	10	6	27.27	-	-	-	-1	+1	20	2	-	9	7	27.27	เห็นชอบการปรับปรุงตำแหน่งในแผนอัตรากำลัง 3 ปี (พ.ศ.2567 - พ.ศ.2569)		
																				สำนักปลัด	
																				พนักงานจ้างตามภารกิจ เป็น พนักงานจ้างทั่วไป ตำแหน่งผู้ดูแลเด็ก	1 อัตรา
																				- ตำแหน่งผู้ดูแลเด็ก (ทักษะ) เป็นตำแหน่งที่กำหนดทักษะ 5 ปี ซึ่ง อบต. ปงดอนได้ดำเนินการสรรหาคำแหน่งดังกล่าวแล้ว แต่ปรากฏว่าไม่มีผู้	
																				คุณสมบัตินมาสมัครเข้ารับการคัดเลือกในตำแหน่งดังกล่าว เนื่องจากศูนย์พัฒนา เด็กเล็กบ้านเปียงใจตั้งอยู่ในพื้นที่ทุรกันดาร อยู่ห่างไกลมาก การเดินทางสัญจร	
																				มีความลำบาก ดังนั้น หากปรับปรุงตำแหน่งดังกล่าวเป็นพนักงานจ้างทั่วไป	
																				ซึ่งไม่ได้กำหนดคุณสมบัติไว้ก็เป็นการเพิ่มโอกาสให้คนในพื้นที่สามารถเข้ารับ	
																				สมัครในตำแหน่งดังกล่าวได้	

ตรวจแล้วถูกต้อง



(นายวิษณุธวัช อังฉวีรัตนา)

ท้องถิ่นจังหวัดลำปาง

เลขานุการ ก.อบต.จังหวัดลำปาง

**บัญชีแนบท้ายประกาศปรับปรุงแผนอัตรากำลังสามปี (๒๕๖๗ - ๒๕๖๙) ครั้งที่ ๑/๒๕๖๗  
ขององค์การบริหารส่วนตำบลแม่สุก อำเภอแจ้ห่ม จังหวัดลำปาง**

ส่วนราชการ	กรอบ อัตรากำลัง เดิม	กรอบอัตรากำลังที่คาดว่าจะต้องใช้ในช่วง ระยะเวลา ๓ ปี ข้างหน้า			อัตรากำลังคน เพิ่ม/ลด			หมายเหตุ	
		๒๕๖๗	๒๕๖๘	๒๕๖๙	๒๕๖๗	๒๕๖๘	๒๕๖๙		
ปลัดองค์การบริหารส่วนตำบล (นักบริหารงานท้องถิ่น ระดับกลาง)	๑	๑	๑	๑	-	-	-	ว่างขอ กสถ.	
รองปลัดองค์การบริหารส่วนตำบล (นักบริหารงานท้องถิ่น ระดับต้น)	๑	๑	๑	๑	-	-	-		
<b>สำนักปลัด อบต. (๐๑)</b>									
หัวหน้าสำนักปลัด (นักบริหารงานทั่วไป ระดับต้น)	๑	๑	๑	๑	-	-	-	ว่างเดิม	
นักวิเคราะห์นโยบายและแผน (ชก.)	๑	๑	๑	๑	-	-	-		
นักทรัพยากรบุคคล (ปก./ชก.)	๑	๑	๑	๑	-	-	-		
นักพัฒนาชุมชน (ปก./ชก.)	๑	๑	๑	๑	-	-	-		
นิติกร (ปก./ชก.)	๑	๑	๑	๑	-	-	-		
จพง.ป้องกันและบรรเทาสาธารณภัย (อส.)	๑	๑	๑	๑	-	-	-		
นักวิชาการสาธารณสุข (ปก./ชก.)	-	๑	๑	๑	+๑	-	-		กำหนดเพิ่ม
<b>พนักงานจ้างตามภารกิจ</b>									
ผู้ช่วยเจ้าหน้าที่ธุรการ	๑	๑	๑	๑	-	-	-		ว่างขอ กสถ.
ผู้ช่วยนักวิเคราะห์นโยบายและแผน	๑	๑	๑	๑	-	-	-		
พนักงานขับรถยนต์	๑	๑	๑	๑	-	-	-		
พนัก.ขับเคลื่อนจักรกลขนาดเบา(รถบรรทุกขย)	๑	๑	๑	๑	-	-	-		
พนัก.ขับเคลื่อนจักรกลขนาดเบา(รถบรรทุกน้ำ)	๑	๑	๑	๑	-	-	-		
<b>พนักงานจ้างทั่วไป</b>									
คนงาน	๔	๔	๔	๔	-	-	-	ว่างขอ กสถ.	
คนสวน	๑	๑	๑	๑	-	-	-		
คนงานประจำรถขย	๑	๑	๑	๑	-	-	-		
พนักงานขับรถยนต์	-	๑	๑	๑	+๑	-	-		กำหนดเพิ่ม
<b>กองคลัง (๐๔)</b>									
ผู้อำนวยการกองคลัง (นักบริหารงานการคลัง ระดับต้น)	๑	๑	๑	๑	-	-	-	ว่างขอ กสถ.	
นักวิชาการเงินและบัญชี (ปก.ชก.)	๑	๑	๑	๑	-	-	-		
นักวิชาการจัดเก็บรายได้ (ปก.ชก.)	๑	๑	๑	๑	-	-	-		
เจ้าพนักงานธุรการ (ปง./ชง.)	๑	๑	๑	๑	-	-	-		
เจ้าพนักงานพัสดุ (ปง./ชง.)	๑	๑	๑	๑	-	-	-		
<b>พนักงานจ้างทั่วไป</b>									
คนงาน	๑	๑	๑	๑	-	-	-		

ส่วนราชการ	กรอบ อัตรากำลัง เดิม	กรอบอัตราตำแหน่งที่คาดว่าจะต้องใช้ในช่วง ระยะเวลา ๓ ปี ข้างหน้า			อัตรากำลังคน เพิ่ม/ลด			หมายเหตุ
		๒๕๖๗	๒๕๖๘	๒๕๖๙	๒๕๖๗	๒๕๖๘	๒๕๖๙	
<b>กองช่าง (๐๕)</b>								
ผู้อำนวยการกองช่าง (นักบริหารงานช่าง ระดับต้น)	๑	๑	๑	๑	-	-	-	
นักจัดการงานทั่วไป (ปก./ชก.)	๑	๑	๑	๑	-	-	-	
นายช่างโยธา (ปง./ชง.)	๒	๒	๒	๒	-	-	-	ว่าง ๑
<b>พนักงานจ้างตามภารกิจ</b>								
ผู้ช่วยช่างโยธา	๑	๑	๑	๑	-	-	-	
<b>พนักงานจ้างทั่วไป</b>								
คนงาน	๒	๒	๒	๒	-	-	-	ว่าง ๑
พนักงานขับรถยนต์	๑	๑	๑	๑	-	-	-	
<b>กองการศึกษา ศาสนาและวัฒนธรรม (๐๘)</b>								
ผู้อำนวยการกองการศึกษา ศาสนาและวัฒนธรรม (นักบริหารงานการศึกษา ระดับต้น)	๑	๑	๑	๑	-	-	-	
นักวิชาการศึกษา (ปก./ชก.)	-	๑	๑	๑	+๑	-	-	กำหนดเพิ่ม
<b>พนักงานจ้างทั่วไป</b>								
คนงาน	๑	๑	๑	๑	-	-	-	ว่าง ๑
<b>ศูนย์พัฒนาเด็กเล็กตำบลแม่สุก</b>								
ผู้อำนวยการศูนย์พัฒนาเด็กเล็ก	๑	๑	๑	๑	-	-	-	ว่าง ๑
ครู	๔	๔	๔	๔	-	-	-	ว่าง ๑
ผู้ดูแลเด็ก	๖	๖	๖	๖	-	-	-	
ผู้ดูแลเด็ก	๒	-	-	-	-๒	-	-	ยุบเลิก
<b>หน่วยตรวจสอบภายใน (๑๒)</b>								
นักวิชาการตรวจสอบภายใน (ปก./ชก.)	๑	๑	๑	๑	-	-	-	ว่างเดิม
<b>รวม</b>	<b>๔๙</b>	<b>๕๐</b>	<b>๕๐</b>	<b>๕๐</b>	<b>+๓</b>	<b>-</b>	<b>-</b>	



ตารางการค่าใช้จ่ายเกี่ยวกับอัตราเงินเดือน และประโยชน์ตอบแทนอื่น  
 ประกอบการพิจารณาขอปรับปรุงแผนอัตรากำลัง ๓ ปี (พ.ศ.๒๕๖๗ - ๒๕๖๙) ครั้งที่ ๑ /๒๕๖๗  
 องค์การบริหารส่วนตำบลแม่สุก อำเภอแจ้ห่ม จังหวัดลำปาง

ที่	ชื่อสายงาน	ระดับ ตำแหน่ง	จำนวน ทั้งหมด	จำนวนที่มีอยู่ปัจจุบัน			อัตราตำแหน่งที่คาดว่าจะใช้ ในระยะเวลา 3ปีข้างหน้า			อัตรากำลังคน เพิ่ม/ลด			การค่าใช้จ่ายที่เพิ่มขึ้น ( 3 )			ค่าใช้จ่ายรวม ( 4 )			หมายเหตุ
				จำนวน คน	เงินเดือน(1)	เงินประจำ ตำแหน่ง (2)	2567	2568	2569	2567	2568	2569	2567	2568	2569	2567	2568	2569	
1	ปลัด อบต. (นักบริหารงานท้องถิ่น)	กลาง/ต้น	1	-	548,040	168,000	1	1	1	-	-	-	19,680	19,680	19,680	735,720	755,400	775,080	ว่างเดิม
2	รองปลัด อบต.(นักบริหารงานท้องถิ่น)	ต้น	1	1	498,600	42,000	1	1	1	-	-	-	16,080	16,680	17,520	556,680	573,360	590,880	( 41,550 )
สำนักปลัด อบต.(๑๑)																			
3	หัวหน้าสำนักปลัด(นักบริหารงานทั่วไป)	ต้น	1	1	422,640	42,000	1	1	1	-	-	-	13,080	13,200	13,320	477,720	490,920	504,240	( 35,220 )
4	นักวิเคราะห์นโยบายและแผน	ปก/ชก	1	1	409,320	0	1	1	1	-	-	-	13,320	13,080	13,200	422,640	435,720	448,920	( 34,110 )
5	นักทรัพยากรบุคคล	ปก/ชก	1	1	369,480	0	1	1	1	-	-	-	13,080	13,440	13,320	382,560	396,000	409,320	( 30,790 )
6	นักพัฒนาชุมชน	ปก/ชก	1	1	329,760	0	1	1	1	-	-	-	12,960	13,440	13,320	342,720	356,160	369,480	( 27,480 )
7	นักวิชาการสาธารณสุข	ปก/ชก	1	-	355,320	0	1	1	1	+1	-	-	12,000	12,000	12,000	367,320	379,320	391,320	กำหนดเพิ่ม
8	นิติกร	ปก/ชก	1	-	355,320	0	1	1	1	-	-	-	12,000	12,000	12,000	367,320	379,320	391,320	ว่างเดิม
9	เจ้าพนักงานป้องกันและบรรเทาสาธารณภัย	อส.	1	1	293,880	0	1	1	1	-	-	-	11,760	11,880	12,240	305,640	317,520	329,760	( 24,490 )
พนักงานจ้างตามภารกิจ																			
10	ผู้ช่วยนักวิเคราะห์นโยบายและแผน	-	1	1	266,880	0	1	1	1	-	-	-	10,680	11,160	11,640	277,560	288,720	300,360	( 22,240 )
11	ผู้ช่วยเจ้าพนักงานธุรการ	-	1	1	162,960	0	1	1	1	-	-	-	6,600	6,840	7,080	169,560	176,400	183,480	( 13,580 )
12	พนักงานขับรถยนต์	-	1	1	171,240	0	1	1	1	-	-	-	6,960	7,200	7,440	178,200	185,400	192,840	( 14,270 )
13	พนักงานขับเครื่องจักรกลขนาดเบา (รถบรรทุกขยะ)	-	1	1	159,420	0	1	1	1	-	-	-	3,300	3,360	15,600	162,720	166,080	181,680	( ว่าง )
14	พนักงานขับเครื่องจักรกลขนาดเบา (รถบรรทุกน้ำ)	-	1	1	171,240	0	1	1	1	-	-	-	-6,600	6,600	6,840	164,640	171,240	178,080	( 14,270 )
พนักงานจ้างทั่วไป																			
15	คนงาน	-	4	4	432,000	0	4	4	4	-	-	-	0	0	0	432,000	432,000	432,000	( 36,000 )
16	คนสวน	-	1	1	108,000	0	1	1	1	-	-	-	0	0	0	108,000	108,000	108,000	( 9,000 )

17	คนงานประจำรถขยะ	-	1	1	120,000	0	1	1	1	-	-	-	0	0	0	120,000	120,000	120,000	( 10,000 )
18	<b>พนักงานขับรถยนต์</b>	-	1	1	108,000	0	1	1	1	+1	-	-	0	0	0	108,000	108,000	108,000	<b>( กำหนดเพิ่ม )</b>
<b>กองคลัง(๑๒)</b>																			
19	ผู้อำนวยการกองคลัง(นักบริหารงานการคลัง)	ต้น	1	-	393,600	42,000	1	1	1	-	-	-	13,620	13,620	13,620	449,220	462,840	476,460	ว่างเต็ม
20	นักวิชาการเงินและบัญชี	ปก/ชก	1	1	190,080	0	1	1	1	-	-	-	9,120	8,280	7,080	199,200	207,480	214,560	( 15,840 )
21	นักวิชาการจัดเก็บรายได้	ปก/ชก	1	1	253,680	0	1	1	1	-	-	-	8,880	8,640	8,880	262,560	271,200	280,080	( 21,140 )
22	เจ้าพนักงานธุรการ	ปง/ชง	1	1	254,280	0	1	1	1	-	-	-	10,200	10,560	10,800	264,480	275,040	285,840	( 21,190 )
23	เจ้าพนักงานพัสดุ	ปง/ชง	1	1	168,360	0	1	1	1	-	-	-	6,480	6,840	6,960	174,840	181,680	188,640	( 14,030 )
<b>พนักงานจ้างทั่วไป</b>																			
24	คนงาน	-	1	1	108,000	0	1	1	1	-	-	-	0	0	0	108,000	108,000	108,000	( 9,000 )
<b>กองช่าง(๑๓)</b>																			
25	ผู้อำนวยการกองช่าง(นักบริหารงานช่าง)	ต้น	1	1	442,320	42,000	1	1	1	-	-	-	13,200	13,440	14,160	497,520	510,960	525,120	( 36,860 )
26	นักจัดการงานทั่วไป	ปก/ชก	1	1	317,520	0	1	1	1	-	-	-	12,240	12,960	13,440	329,760	342,720	356,160	( 26,460 )
27	นายช่างโยธา (001 นาย...	ปง/ชง.	1	-	355,320	0	1	1	1	-	-	-	12,000	12,000	12,000	367,320	379,320	391,320	ว่างเต็ม )
28	นายช่างโยธา (002 นายรณิต	ปง/ชง	1	1	146,640	0	1	1	1	-	-	-	6,120	6,000	6,360	152,760	158,760	165,120	( 12,220 )
<b>พนักงานจ้างตามภารกิจ</b>																			
29	ผู้ช่วยนายช่างโยธา	-	1	1	164,520	0	1	1	1	-	-	-	6,600	6,840	7,200	171,120	177,960	185,160	( 13,710 )
<b>พนักงานจ้างทั่วไป</b>																			
30	คนงาน	-	2	1	216,000	0	2	2	2	-	-	-	0	0	0	216,000	216,000	216,000	( 18,000 )
31	พนักงานขับรถยนต์	-	1	1	120,000	0	1	1	1	-	-	-	0	0	0	120,000	120,000	120,000	( 10,000 )
<b>กองการศึกษา ศาสนาและวัฒนธรรม(๑๔)</b>																			
32	ผู้อำนวยการกองการศึกษา (นักบริหารงานการศึกษา)	ต้น	1	1	475,560	42,000	1	1	1	-	-	-	15,240	15,720	16,440	532,800	548,520	564,960	( 39,630 )
33	<b>นักวิชาการศึกษา</b>	<b>ปก/ชก</b>	<b>1</b>	<b>-</b>	<b>355,320</b>	<b>0</b>	<b>1</b>	<b>1</b>	<b>1</b>	<b>+1</b>	<b>-</b>	<b>-</b>	<b>12,000</b>	<b>12,000</b>	<b>12,000</b>	<b>367,320</b>	<b>379,320</b>	<b>391,320</b>	<b>กำหนดเพิ่ม</b>
<b>ศูนย์พัฒนาเด็กเล็กตำบลแม่สุก</b>																			
34	ผู้อำนวยการศูนย์พัฒนาเด็กเล็ก	-	1	-	-	-	1	1	1										การจัดสรรตำแหน่งดังกล่าวให้กระทำได้อีกเมื่อได้รับแจ้งอนุมัติจัดสรรอัตรากำลังจากกรมส่งเสริมฯ แล้ว
35	ครู	-	4	3	-	-	4	4	4										ได้รับเงินอุดหนุนจากกรมส่งเสริมการปกครองท้องถิ่น

	ผู้ดูแลเด็ก (ทักษะ)																		
36	น.ส.ศิริกัญญา แต้มดีม จ่ายค่าตอบแทน 14,130 อดหนุน 9,400	-	1	1	0	0	1	1	1									ได้รับเงินอุดหนุนจากกรมส่งเสริมการปกครองท้องถิ่น	
37	อบต.จ่ายส่วนเกิน 4,730 บาท				56,760								6,840	7,080	7,440	63,600	70,680	78,120	จ่ายจากเงินรายได้
38	นางชนชม อภิวงค์ จ่ายค่าตอบแทน 14,130 อดหนุน 9,400	-	1	1	0	0	1	1	1										ได้รับเงินอุดหนุนจากกรมส่งเสริมการปกครองท้องถิ่น
	อบต.จ่ายส่วนเกิน 4,730 บาท				56,760								6,840	7,080	7,440	63,600	70,680	78,120	จ่ายจากเงินรายได้
39	นางขวัญยุพิน วิเชียรดี จ่ายค่าตอบแทน 14,130 อดหนุน 9,400	-	1	1	0	0	1	1	1										ได้รับเงินอุดหนุนจากกรมส่งเสริมการปกครองท้องถิ่น
	อบต.จ่ายส่วนเกิน 4,730 บาท				56,760								6,840	7,080	7,440	63,600	70,680	78,120	จ่ายจากเงินรายได้
40	นางเปรมฤทัย ทานันไชย จ่ายค่าตอบแทน 14,130 อดหนุน 9,400	-	1	1	0	0	1	1	1										ได้รับเงินอุดหนุนจากกรมส่งเสริมการปกครองท้องถิ่น
	อบต.จ่ายส่วนเกิน 4,730 บาท				56,760								6,840	7,080	7,440	63,600	70,680	78,120	จ่ายจากเงินรายได้
41	นางเกษสุณี อัดจริง จ่ายค่าตอบแทน 14,130 อดหนุน 9,400	-	1	1	0	0	1	1	1										ได้รับเงินอุดหนุนจากกรมส่งเสริมการปกครองท้องถิ่น
	อบต.จ่ายส่วนเกิน 4,730 บาท				56,760								6,840	7,080	7,440	63,600	70,680	78,120	จ่ายจากเงินรายได้
42	นางศรีประภา ไหวคิด จ่ายค่าตอบแทน 13,320 อดหนุน 9,400	-	1	1	0	0	1	1	1										ได้รับเงินอุดหนุนจากกรมส่งเสริมการปกครองท้องถิ่น
	อบต.จ่ายส่วนเกิน 3,920 บาท				47,040								6,480	6,720	6,960	53,520	60,240	67,200	จ่ายจากเงินรายได้
43	ผู้ดูแลเด็ก (ทักษะ)	-	2	-	-	-	-	-	-	-2			เป็นตำแหน่งว่างและไม่ได้รับเงินอุดหนุนจากกรมส่งเสริมฯ					(ยุบเลิก)	
44	คนงาน	-	1	1	108,000			1	1	1			0	0	0	108,000	108,000	108,000	จ่ายจากเงินรายได้
หน่วยตรวจสอบภายใน(๑๒)																			
45	นักวิชาการตรวจสอบภายใน	ปก/ชก	1	-	355,320	0	1	1	1	-	-	-	12,000	12,000	12,000	367,320	379,320	391,320	(ว่างเดิม )
4	รวม		52	40	10,037,460	378,000	50	50	50	+1	0	0	323,280	341,580	360,300	10,738,740	11,080,320	11,440,620	
5	ประมาณการประโยชน์ตอบแทนอื่น 15 %															1,610,811	1,662,048	1,716,093	
6	รวมเป็นค่าใช้จ่ายบุคคลทั้งสิ้น															12,349,551	12,742,368	13,156,713	
7	งบประมาณรายจ่ายประจำปี (รวมเงินอุดหนุน)															54,000,000	56,700,000	59,535,000	
8	ร้อยละ 40 จากงบประมาณรายจ่ายประจำปี (รวมเงินอุดหนุน)															22.87	22.47	22.10	
9	งบประมาณรายจ่ายประจำปี (ไม่รวมเงินอุดหนุน)															22,575,000	23,703,750	24,888,938	
10	ร้อยละ 40 จากงบประมาณรายจ่ายประจำปี (ไม่รวมเงินอุดหนุน)															54.70	53.76	52.86	



งบประมาณรายจ่าย พ.ศ.๒๕๖๗ = 54,000,000บาท

(ลงชื่อ).....

(นางจรัสศรี สุขป้อม)

รองปลัดองค์การบริหารส่วนตำบล รักษาราชการแทน

ปลัดองค์การบริหารส่วนตำบล

หมายเหตุ : ฐานการคำนวณงบประมาณรายจ่ายประจำปี พ.ศ.2567 ให้ใช้ข้อบัญญัติ/เทศบัญญัติงบประมาณรายจ่ายประจำปี พ.ศ.2566 และฉบับเพิ่มเติมที่ประกาศใช้มาประมาณการเพิ่มขึ้นไม่เกินร้อยละ 5 เพื่อเป็นฐานการคำนวณ สำหรับงบประมาณรายจ่ายประจำปี พ.ศ.2568 และ พ.ศ.2569 ให้ประมาณการบวกเพิ่มขึ้นอีกไม่เกินร้อยละ 5 เพื่อเป็นฐานการคำนวณภาระค่าใช้จ่ายด้านการบริหารงานบุคคล ตามมาตรา 35 แห่งพระราชบัญญัติระเบียบบริหารงานบุคคลส่วนท้องถิ่น พ.ศ.2542 สำหรับองค์กรปกครองส่วนท้องถิ่นใดที่มีงบประมาณรายจ่ายเฉพาะการเกี่ยวกับการประปา ไฟฟ้า สถานีขนส่ง หรือกิจการสาธารณูปโภค และได้ตั้งงบประมาณไว้ในข้อบัญญัติ /เทศบัญญัติให้นำมารวมเป็นฐานการคำนวณภาระค่าใช้จ่ายด้านการบริหารงานบุคคลด้วย ดังนี้

งบประมาณรายจ่ายประจำปี 2567 จำนวน 54,000,000 บาท

- ฐานการคำนวณงบประมาณรายจ่ายประจำปี พ.ศ.2568 ให้ประมาณการเพิ่มขึ้นร้อยละ 5 ของงบประมาณรายจ่ายประจำปี 2567 (54,000,000 บาท)

งบประมาณรายจ่ายประจำปี 2568 จำนวน 56,700,000 บาท  $(54,000,000 \times 5\%) + 54,000,000 = 56,700,000$

- ฐานการคำนวณงบประมาณรายจ่ายประจำปี พ.ศ.2569 ให้ประมาณการเพิ่มขึ้นร้อยละ 5 ของงบประมาณรายจ่ายประจำปี 2568 (56,700,000 บาท)

งบประมาณรายจ่ายประจำปี 2569 จำนวน 59,535,000 บาท  $(56,700,000 \times 5\%) + 56,700,000 = 59,535,000$

: ข้าราชการภายใน ลูกจ้างประจำภายใน รวมถึงข้าราชการครู บุคลากรทางการศึกษา ลูกจ้างประจำ และพนักงานจ้าง ที่ได้รับเงินเดือนที่จ่ายเป็นเงินเดือน ค่าจ้าง ให้ระบุข้อมูลกรอบตำแหน่งและจำนวน ผู้ดำรงตำแหน่งไว้ในแผนอัตรากำลัง แต่ไม่ต้องนำมาคิดรวมเป็นภาระค่าใช้จ่ายด้านการบริหารงานบุคคลตามมาตรา 35 แห่งพระราชบัญญัติระเบียบบริหารงานบุคคลส่วนท้องถิ่น พ.ศ.2542 (ตำแหน่งแถบสีคลุม)

: ข้าราชการครู พนักงานครูหรือบุคลากรทางการศึกษาที่องค์กรปกครองส่วนท้องถิ่นกำหนดตำแหน่งเพิ่มโดยใช้งบประมาณขององค์กรปกครองส่วนท้องถิ่นจ่ายเป็นเงินเดือนค่าตอบแทนตามหนังสือกรมส่งเสริม การปกครองส่วนท้องถิ่นที่ มท 0809.4/ว849 ลงวันที่ 5 มีนาคม 2562 เรื่อง การกำหนดเลขที่ตำแหน่งของข้าราชการครู/พนักงานครูในสถานศึกษาและศูนย์พัฒนาเด็กเล็กขององค์กรปกครองส่วนท้องถิ่น

ให้นำมาคำนวณเป็นภาระค่าใช้จ่ายด้านการบริหารงานบุคคลตามมาตรา 35 แห่งพระราชบัญญัติระเบียบบริหารงานบุคคลส่วนท้องถิ่น พ.ศ.2542 ด้วย

: ให้บันทึกข้อมูลเรียงลำดับรหัสส่วนราชการ (สำนัก กอง หรือส่วนราชการที่เรียกชื่ออย่างอื่น ) ในองค์กรปกครองส่วนท้องถิ่นนั้น

\*ข้อมูลเงินเดือน (1) ต้องมีจำนวนตรงกันกับข้อมูลในช่องเงินเดือนของบัญชีแสดงจัดคนลงสู่ตำแหน่งและการกำหนดเลขที่ตำแหน่งในส่วนราชการ

\*ข้อมูลในช่องเงินประจำตำแหน่ง (2) ต้องมีจำนวนตรงกันกับข้อมูลในช่องเงินประจำตำแหน่งของบัญชีแสดงจัดคนลงสู่ตำแหน่งและการกำหนดเลขที่ตำแหน่งในส่วนราชการ

กรณีไม่รวมเงินอุดหนุน

67	22,575,000	1,128,750	54.70
68	23,703,750	1,185,188	53.76
69	24,888,938	1,244,447	52.86

